

Yaş Dostu Bitkisel Tasarım

Tahsin Yılmaz

Doç. Dr., Akdeniz Üniversitesi, Peyzaj Mimarlığı

Adres: Peyzaj Mimarlığı Bölümü, Akdeniz Üniversitesi, Antalya, Türkiye

E-posta: tahsin@akdeniz.edu.tr

Geliş Tarihi: 7 Kasım 2017; Kabul Tarihi: 7 Aralık 2017

doi: 10.24876/senex.2017.6

Künye: Yılmaz, T., (2017). Yaş Dostu Bitkisel Tasarım. *Senex: Yaşlılık Çalışmaları Dergisi*, 1, s.76-82.

Özet

Planlama geleceği kurma eylemidir ve dolayısı ile geleceğin bilimsel veriler kullanılarak hayal edilebilmesi ile ilgilidir. Herhangi bir planlama çalışmasında geleceği kurgularken kullanılacak en temel bileşenlerden bir tanesi nüfus verisidir. Her planlama bir nüfus tahmini ile başlar. Başarılı bir nüfus tahmini, nüfus büyüklüğü yanında nüfus yapısını ve meydana gelebilecek olası değişiklikleri de öngörmelidir. Aksi halde diğer bütün bileşenler doğru kurgulansa bile başarılı bir planlamaya ulaşmak mümkün olmayacaktır. Dünya Sağlık Örgütü, OECD, Dünya Ekonomik Forumu gibi kuruluşların raporlarında dünyanın yaşlılık olgusu ile karşı karşıya olduğu ve yakın gelecekte yaşanmanın temel meselelerden bir tanesi olacağı belirtilmektedir. Dünya bu değişime hazırlıklı olmalıdır. Nüfusta yaşanan bu dönüşümün toplumsal birçok konuda değişime yol açması beklenmektedir. Sağlık, eğitim, sosyal güvenlik, istihdam vb alanlarda yeni model önerilerine ihtiyaç duyulacaktır. Bu alanlardan bir tanesi de toplumun ortak kullandığı ve temel ihtiyaçlarına cevap verebilen yeşil alanlardır. Yeşil alanların temel ögesi bitkiler ve bitkisel tasarımıdır. Bitkiler sahip oldukları çeşitlilik ile tasarımda gerek estetik açıdan gerekse fonksiyonel olarak çok fazla sayıda seçenek sunmaktadır. Bununla birlikte hatalı tür seçimi ve uygulamalar nedeni ile bitkilerden kaynaklı çeşitli kısıtlamalar ve zararlanmalar olabileceği de bilinmektedir. Özüde zaten birçok seçenek barındıran bitkisel tasarım, bir de yaşlılık bileşeni eklendiğinde daha da dikkatli ele alınması gereken bir konu haline gelmektedir. Nüfusta yaşanacak olası değişimler kamusal alanlarda ve huzurevi, bakımevi bahçelerinde özel bir bitkisel tasarıma yönelmeyi gerektirmektedir. Bu çalışma yaşlanma olgusu çerçevesinde tür seçiminden uygulama şekillerine kadar yaş dostu bitkisel tasarım konusunu irdelemektedir. Çalışma sonunda yaş dostu bir tasarıma erişebilmek için gerekli öneriler ortaya konulmuştur.

Anahtar Kelimeler:

Yaşlı Dostu • Bitkisel Tasarım • Peyzaj Tasarım

Age-Friendly Planting Design

Abstract

Planning is an act of building a foundation for the future, and so it is about imagining the future using scientific data. The most basic component to be used when imagining the future in any planning work is population data. Every plan begins with a population forecast. A successful population forecast should predict population size as well as population structure and possible changes in population. Otherwise, it will not be possible to achieve a successful plan even if all the other components are correct. Reports from organizations such as the World Health Organization, OECD, and World Economic Forum indicate that aging will be one of the main global issues of the near future. The world must be prepared for this impending change. This transformation in population is expected to lead to many societal changes. New model proposals will be needed in areas such as health, education, social security, and employment. Among the areas requiring attention are the transformation of green area spaces into public usage places that meet foundational needs of society. The main components of green areas are plants and planting designs. With regard to both aesthetic and functional diversity, plants offer a wide range of variety and design potential. However, it is also known that there may be various restrictions and harm caused by wrong plant species selection and applications. Intrinsically, while planting design harbors many creative possibilities, when the aging component is added, the subject then need be considered even more carefully. Potential changes in the population require implementation of specialized planting design in public spaces and nursing home gardens.

This study examines the issue of age-friendly plant design from the selection of species to application types in the framework of aging. At the conclusion of the study, several suggestions are put forward for attaining age-friendly planting design.

Keywords:

Age-Friendly • Planting Design • Landscape Design

Giriş

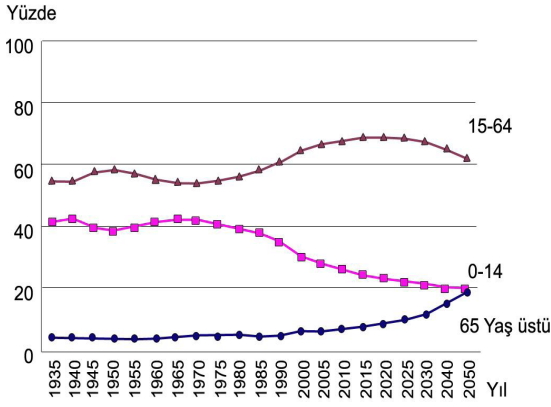
20. yüzyıl, dünya nüfusunun yaş yapısında meydana gelen değişim bakımından insanlık tarihinde bir dönüm noktası olmuş ve yaşlı nüfus özellikle 20. yüzyılın ikinci yarısından itibaren dikkat çekici oranlarda artmıştır. Yaşlı nüfusta dünya genelindeki bu artış, dünyanın birçok bölgesindeki doğum hızlarında kayda değer düşüşlerin gözlemlenmesi, beslenme ve temel sağlık hizmetlerinde gerçekleşen gelişmeler sonucu ortalama yaşam süresinin uzaması, bebek ve çocuk ölümlülüğünün kontrol edilebilir düzeylere gerilemesi ile gerçekleşmiştir. Doğuşta beklenen yaşam süresi yüzyılın ilk yarısında, özellikle Avrupa ülkelerinde 20 yıllık bir artış göstermiştir ve bu oranın 2050'ye kadar 10 yıl daha artacağı tahmin edilmektedir (DPT, 2007).

Dünya nüfusu belirgin bir şekilde yaşlanmaktadır. Bu süreç az gelişmiş ülkelerde daha hızlı bir şekilde yaşanmaktadır. Özellikle gelişmekte olan ülkeler yaşlanma süreci ve demografik dönüşümü çok hızlı olarak ve önümüzdeki 20-40 yıl içerisinde yaşayacaklardır (Sardon 2006, Allen, Beales, Busolo, Clark, Eldridge, Gonzalez, Gorman, Hall, Heslop, Hinchliff & Humphreys 2002). Günümüzde, dünyada yaşlıların nüfus içinde yüzdesinin en fazla olduğu kıta, Avrupa (% 20) ve en az olduğu kıta ise % 5 ile Afrika'dır. 2050 yılına gelindiğinde, Avrupa'da yaşlı nüfus oranı % 37'ye çıkarken Afrika'da % 10 olacağı tahmin edilmektedir. Günümüzde, toplam nüfus içinde yaşlıların yüzdesinin en yüksek olduğu ülkeler; Japonya, Avusturya, İspanya, Çek Cumhuriyeti, Slovenya, Yunanistan, İsveç ve İtalya'dır (United Nations, 2009; Kinsella & Wan, 2009, Shrestha, 2000). Dünya Sağlık Örgütü (WHO), Ekonomik İşbirliği ve Kalkınma Örgütü (OECD), Dünya

Ekonomik Forumu gibi kuruluşların raporlarında belirtildiği üzere 2000'li yıllardan itibaren tüm dünyada yaşlanma olgusu ön plana çıkmaktadır. Söz konusu raporlarda 2050 yılında dünyanın sahip olacağı yaşlı nüfusun 2 milyara ulaşacağı ve 2000 yılındaki oranın üç katı seviyeye geleceği öngörülmektedir (United Nations, 2012; OECD 2015; UNDESA,2007).

Mevcut demografik eğilimlerin devam edeceği varsayımından hareketle yapılan hesaplamalar, 21. yüzyılın tüm dünyadaki beklentilere paralel olarak Türkiye'de de yaşlı yüzyılı olacağına işaret etmektedir. Türkiye İstatistik Kurumu (TÜİK) nüfus projeksiyonlarına göre yaşlı nüfusun yüzdesel dağılımları ve toplam nüfusa oranlarına göz atıldığında görülecektir ki 1990'lı yıllara kadar yaşlı nüfusun toplam nüfusa oranı %4 seviyelerinde iken 2000'li yıllarda belirgin bir artış göstermiş ve günümüzde %8,3 seviyesine kadar yükselmiştir (Şekil 1). Projeksiyonlar bu oranın daha da yükseleceğini göstermektedir.

Yıl	Toplam	Yaş Grupları (%)		
	Nüfus	0-14 Yaş	15-65 Yaş	65+ Yaş
1945	18.790.174	39.5	57.1	3.3
1955	24.064.763	39.3	57.3	3.4
1965	31.391.421	41.9	54.1	4
1975	40.647.719	40.6	54.8	4.6
1985	50.664.458	37.6	58.2	4.2
1990	56.473.350	35.0	60.7	4.3
2000	67.803.927	29.8	64.5	5.7
2007	70.586.256	26.4	66.5	7.1
2010	73.722.988	25.6	67.2	7.2
2011	74.724.269	25.3	67.4	7.3
2012	75.627.384	24.9	67.6	7.5
2013	76.667.864	24.6	67.7	7.7
2014	77.695.904	24.3	67.7	8
2015	78.741.053	24.0	67.8	8.2
2016	79.814.871	23.7	68.0	8.3



Şekil 1. Türkiye’de Yaş Gruplarının Yıllara Göre Dağılımı ve Yaşlı Nüfus Değişimi (TÜİK 2017)

Nüfusta yaşanan bu dönüşümün toplumsal birçok alanda değişime yol açması beklenmektedir. Yakın gelecekte sağlık, eğitim, sosyal güvenlik, istihdam ve benzeri alanlarda yeni model önerilerine ihtiyaç duyulacaktır. Bu alanlardan bir tanesi de yeşil alanlardır. Yeşil alanlar bu sürece hazırlıklı olmalıdır. Birçok alanda olduğu gibi yeşil alanlar da yaş dostu olarak kurgulanmalı ve gelecekteki kullanıcılarının istek ve beklentilerine paralel olarak planlanmalıdır. Yeşil alanların üzerinde düşünülmesi gereken en önemli bileşeni bitkisel tasarımdır. Geniş bir bitki yelpazesi içinden hangi türlerin seçileceği ve ne tarz bir bitkisel tasarım gerçekleştirileceği bu noktada önem kazanmaktadır. Tercih edilen bitki türleri ve tasarım, alanın sahip olacağı renk, ses, koku, iklimsel konfor, fonksiyonel kullanım, bakım şartları ve be özelliklerini ön plana çıkarabilecek ve kullanıcılar için olumlu ya da olumsuz yönde bir tercih sebebi olabilecektir.

Amaç

Mekânlar içinde yaşayan insanları etkilemektedir, bu anlamda zaman, mekân ve insan arasında diyalektik bir ilişki bulunmaktadır. Dolayısı ile peyzaj mimarlığını diğer tasarımcı meslek disiplinlerinden ayıran temel fark, kullanılan tasarım bileşenlerinden bir tanesinin “zaman boyutu” olmasıdır. Şüphesiz zaman kavramı her

meslek disiplini için farklı boyutta ve şekilde önem arz etmektedir ancak canlı materyalle çalışan peyzaj mimarlığı meslek disiplini için bu süreç çok daha dinamik ve hızlı olmaktadır. Peyzaj zamana bağlı olarak değişir. Bu zaman aralığı çeşitli bitkilerde yıllarla tanımlanabilecek kadar uzun bir süreci içerse de, bazı türler ve tasarımlar için çok daha kısadır. Bitkiler yıl içinde farklı mevsimlerde çeşitli fizyolojik değişimler gösterirler, hatta bu değişim bazı türlerde gün içinde bile meydana gelebilmektedir. Zaman değiştikçe bitkilerin rengi, boyu, formu, yaprak-çiçek-tohum-meyve oluşumu ve dökümü gibi özellikleri ortaya çıkmakta veya kaybolmaktadır. Bu nedenle bitkisel tasarım yapılırken tür seçimlerinin ve uygulama şeklinin doğru olarak belirlenmesi, belirli periyotlar ve uzun yıllar göz önünde bulundurularak ve aynı zamanda mimari yapılarla beraber bir bütünlük arz edecek şekilde bir tasarım yapılması gerekmektedir.

Yaş dostu peyzaj tasarımda bitkisel tasarım, sadece sanatsal ve görsel anlamda değil çevreyi insan yaşamı açısından daha uygun hale getirme amaçlı olarak kurgulanmalıdır (Xu, 2017). İnsan ve çevre arasındaki güçlü ilişki bu kurgunun nedenidir. Sarı ve Sağsöz’e (2011) göre; kişinin yaşama alanı ve yakın komşuluk birimleri huzurevinde kalan yaşlılar için çok önemlidir. Yaşam çevresinden fazla uzağa gidememe, fiziksel yetersizlikler, yapılan sosyokültürel faaliyetlerdeki azalma gibi bir takım yaşlılık sorunları, yaşlı bireyi daha fazla yerel ilişkilere ve etkileşimlerinin daha çok yakın çevreyle olmasına zorlamaktadır. Bu nedenle huzurevi konum ve çevresel özellikleri yaşam kalitesi, kullanıcı memnuniyeti ve özellikle sürdürülebilir kent yaşamı açılarından önem taşımaktadır. Şener (2009) “Yaşlılık, yaşam doyumu ve boş zaman faaliyetleri” adlı çalışmasında serbest zaman faaliyetlerinin yaşlı bireylerin yaşam kalitesinin artmasında önemli bir faktör olduğunu belirtmiş, insanların bir işle meşgulken daha sağlıklı ve mutlu olduklarını hiçbir uğraşı ile meşgul olunmayan zamana sahip olmanın psikolojik olarak risk oluşturduğunu ve

can sıkıntısı nedeniyle kişiyi zararlı alışkanlıklara teşvik ettiğini ileri sürmüştür. Yaşlılık döneminde bitkilerle ilgilenmek en uygun serbest zaman aktivitelerinden birisidir ve yaşlılar üzerinde olumlu etkileri bulunmaktadır. Yine yapılan bir derleme çalışmasında Amerika, İngiltere Malezya, Kanada, İsviçre ve Japonya'daki çeşitli sağlık yapılarının dış mekânları farklı tasarım kriterleri kapsamında değerlendirilmiş ve çalışma kapsamında kullanılan yedi başlıktan bir tanesi bitkisel tasarım olarak belirlenmiştir (Shukor, Stigsdotter & Nilsson, 2012).

Yeşil alanlar her şeyden önce kamusal ve sosyal alanlardır. Bu anlamda topluma bir çok olanak sunmakla birlikte özellikle dezavantajlı bazı gruplar için önemli sosyalleşme mekânlarıdır. Yapılan bilimsel çalışmalar yeşil alanların yaşlı bireyler üzerinde olumlu etkileri olduğunu ve yaşlı bireylerin bitkiler hakkında olumlu fikirlere sahip olduklarını ortaya koymaktadır. Antalya kentinde bulunan kamuya ait huzurevlerinde yaşayan yaşlılarla birebir görüşme yolu ile elde veriler göstermektedir ki; bahçe alanını kullanan bireylerin tamamı, bahçeyi kullandıktan sonra "olumlu" duygular hissetmektedir. Bu duygular gruplandığında en fazla kullanılan 3 betimlemenin "huzurlu", "rahatlamış" ve "iyi" olduğu görülmektedir (Cüce, 2017). Doğal çevreler insan sağlığını korumakta ve insanları zihinsel hastalıklara karşı desteklemektedir (Kaplan, 2001, Nilsson, Sangster, Gallis, Hartig, de Vires, Seeland & Schipperijn, 2011).

Kullanıcı algıları üzerinde büyük etkisi olan yeşil alanlarda, kullanılacak bitki türlerinin seçiminin ve bitkisel tasarım uygulamalarının dikkatli bir şekilde yapılması gerekmektedir. Konu yaş dostu tasarım olduğunda, klasik bitkisel tasarım anlayışından daha farklı bileşenlerin de göz önüne alınması gerekmektedir. Gerek tür çeşitliliğinin fazla olması gerekse uygulama şekillerinin çok fazla olasılık içermesi nedeni ile bitkisel tasarım uygulamaları bilimsel veriler eşliğinde gerçekleştirilmelidir. Bu çalışmanın amacı yaş

dostu yeşil alanlar yaratılabilmesi sürecinde bitki tür seçimi ve bitkisel tasarım uygulama şekilleri hakkında dikkat edilmesi gereken genel özellikler hakkında bilgi vermektir.

Yaş Dostu Tasarımda Dikkat Edilmesi Gereken Kriterler

Yaş dostu bitkisel tasarım kapsamında yerel özellikler göz ardı edilemeyeceği için genele dair kesin bir bitki listesi ya da tasarım tipi oluşturmak mümkün değildir. Ancak tür seçimi ve tasarım için dikkat edilmesi gereken bazı kriterler bulunmaktadır.

- Bitkisel tasarımda özel bir grup için tür seçimi yapılırken uzak durulması gereken iki ana bitki grubu bulunmaktadır. Bunlardan birincisi bünyesinin herhangi bir bölümünde (kök, gövde, yaprak, tohum, meyve) zehirli bir madde içeriği bulunduran türler ve diğeri ise fiziksel olarak çeşitli yaralanmalara yol açabilecek olan dikenli veya sivri yapıdaki bitki türleridir. Yaşlılık döneminde görülme sıklığı artan Alzheimer ve Demans hastaları için özellikle bu iki bitki grubu tehlike arz etmektedir. Tehlikenin boyutu bazı durumlarda yaşam kaybına sebebiyet verecek derecede yüksek olabilmektedir. Bu nedenle söz konusu türlerin kamusal alanlarda ve özellikle huzurevi ve bakımevi bahçelerindeki kullanımları kısıtlanmalı, engellenmeli ya da kontrol altında tutulmalıdır.

- Tür seçiminde bitkilerin o an sahip oldukları form değil, ergen dönemde sahip olacağı form ve taç yapısı göz önünde bulundurulmalıdır. Özellikle gelişimi yatay yönde gerçekleşen ve alttan dallanma yapısına sahip olan türlerin kullanım alanlarının yakınında konumlandırılması o an için sorun yaratmasa da 5-10 yıllık bir zaman diliminde ve bakımlarının yapılmaması durumunda, özellikle yollarda olmak üzere kullanım alanlarında fiziksel daralmalara neden olacağı ve diğer her türlü kullanımın bu durumdan etkilenebileceği unutulmamalıdır. Özellikle tekerlekli sandalye,

baston ve benzeri desteklerle dolaşım sağlayan yaşlılar, daralan dolaşım hatlarında problemlerle karşılaşabilmektedir.

- Yaş dostu bitkisel tasarımla ilgili göz önünde bulundurulması gereken bir diğer faktör çeşitli mevsimlerde gerçekleşen dal, yaprak, tohum ve özellikle meyve dökümüdür. Parklarda ve yaya yolu kenarında bulunan türlerden kaynaklanan mevsimsel dökümler, yaya olarak veya çeşitli yardımcı araçlar ile gerçekleştirilen dolaşıma engel olabilmekte, takılma, denge bozulması ve özellikle kayma gibi nedenlerle yaralanmalara neden olabilmektedir. Bu tarz bir döküm yürümeyi, baston ya da ona benzer destek araçlarını kullanmayı, akülü veya manuel tekerlekli sandalyenin sağlıklı bir şekilde ilerlemesini etkileyebilecektir. Dolaşım esnasında meydana gelebilecek küçük bir takılma veya kayma, yaşlı bireylerin bundan sonraki bütün hayatlarını çok ciddi bir şekilde olumsuz yönde etkileyebilecek bir düşme eylemi ile sonuçlanabilecektir.

- Bitkisel tasarımda göz önünde bulundurulması gereken bir başlık, bitkilerin dönemsel olarak yaydıkları koku özelliğidir. Yapılan görüşmelerde bitki kaynaklı kokuların genellikle olumlu olarak algılandığı ve talep edildiği bilinse de, özellikle çeşitli ruhsal veya zihinsel hastalıklara sahip bireylerle ilgili bu konuda yeterli bilimsel çalışmalar bulunmamaktadır. Engelliler üzerine yapılan bir çalışmada (Gökçe, 2012) otistik bireylerin özellikle kokulardan rahatsız olduğu yönünde elde edilen veriler bunun bir göstergesidir. Yaşlılık döneminde karşılaşılabilen Alzheimer ve Demans hastalıklarının koku ile ilgili herhangi bir hassasiyetin bulunup bulunmadığı yapılacak çalışmalarla ortaya konulmalıdır. Bu noktada özellikle kokuların, söz konusu gruplar için hatırlamayı destekleyecek bir araç olarak kullanılabilmesi için "koku hafızası" üzerine araştırmalar yapılmalıdır.

- Bazı bitki türleri özellikle vejetasyon döneminde çeşitli alerjik rahatsızlıklara neden olabilecek

polenler yayabilmektedir. Bu durum özellikle yaşlı bireyler arasında nefes darlığı yaşayan bireyler için konfor bozucu olabilmektedir. Uygun tür seçimleri kamusal alanlarda daha zor olmakla beraber, özellikle huzurevi ve bakımevi bahçelerinde kontrol altında gerçekleşmeli, rahatsızlık yaratabilecek türler elemine edilmelidir.

- Bitkiler buldukları alana doğrudan veya dolaylı olarak ses etkisi getirebilmektedirler. Doğrudan olan sesler genellikle rüzgârla olan etkileşime bağlı olarak bitkilerin dal, yaprak, tohum, meyve gibi yapılarının fiziksel özelliklerinden kaynaklı olarak alana katılırlar. Dolaylı sesler ise, bitkilerin birçok farklı canlıya doğrudan yaşam alanı oluşturmaya bağlı olarak ortaya çıkabilen, kuş, çekirge, kurbağa ve benzeri canlılara ait doğa sesleridir. Bu sesler bir çok meditasyon türünde tedavi edici, rahatlatıcı olarak kullanılmaktadır.

- Peyzaj dinamik bir yapıdır ve değişkendir. Bu değişkenliğin en önemli aktörü bitkilerdir. Çeşitli türler farklı zamanlarda yaprak, çiçek, tohum, meyve oluşturur, farklı dönemlerde farklı renklere ve formlara sahip olurlar. Tasarımcıların yeşil alanlarda yaratacakları ortamı iyi kurgulayabilmeleri için öncelikle türleri ve türlerin dönemsel-mevsimsel-uzun sürede ortaya çıkacak özelliklerini iyi analiz etmesi gerekmektedir. Örneğin çok güzel çiçek rengine sahip olan ancak aynı çiçeklenme döneminde aktif olan türlerin seçilerek bir arada kullanılması, renk anlamında başarılı bir kompozisyon yaratsa da bu etki kısa süreli olacaktır. Bunun yerine uygun türler seçilmesi halinde ilkbaharın başından başlayarak sonbahara kadar daha renkli ve canlı bir ortam yaratılması mümkündür. Ayrıca birbirine yakın renklerin kullanıldığı bir tasarım içerisinde soliter olarak kullanılacak ve karşıtlık yaratabilecek bir tür, mekânı tanımlayan ve yönlendirici olabilecek bir öge olarak kullanılabilir.

- Yaşlıların bitki bakımları ile ilgilenmeleri özellikle huzurevi – bakımevlerinde ve özel

konutlarda görülmekte ve yapılan çalışmalar bu tarz aktivitelerin yaşlı bireyler üzerinde hem psikolojik hem de fiziksel olarak olumlu etkileri olduğunu göstermektedir. Bu bakımdan yaş dostu bitkisel tasarım kapsamında dikkat edilmesi gereken diğer bir faktör bitkilerin bakım koşulları göz önünde bulundurularak seçilmesidir. Bitkilerin bakım istekleri türden türe farklılıklar içerir. Özellikle bakım isteği farklı olan türlerin kullanılması ve bakımların yaşlı bireylerin sorumluluğunda bulunması durumunda, sürdürülebilir bir bahçe yaratılması açısından problemler doğurma potansiyeli taşımaktadır. Düzenli bir şekilde biçilme, budanma, gübrelenme, ilaçlanma vb. istekleri bulunan türlerin bakımı diğer türlere göre çok daha zor olacaktır. Bu durum genellikle doğal bitki örtüsünden seçilen türlerde gözlemlenmeyip, egzotik türlerde ortaya çıkmaktadır.

- Bitkisel tasarım doğru yapıldığı takdirde estetik olarak ortaya koyacağı güzelliklerin yanında alana fonksiyonel olarak da katkı koyabilecektir. Yeşil alanlarda bitkiler kullanılarak çeşitli kullanımları ve aktiviteleri yönlendirme, gizleme, ön plana çıkarmagibi işlevsel özellikler kullanılabilir. Örneğin yaşlı bireylerin kendileri için tehlike yaratabilecek alanlara girmeleri bitkisel çitler yardımı ile sağlanabilmekte, çukur, bozuk zemin, havuz, uçurum, dikenli ve sivri bitki türleri gibi gerektiğinde uzak durulması gereken alanların doğal bir yönetimi yapılabilmektedir. Ayrıca yeşil alanların sık dokulu bitkilerle tamamen çevrelenmesi de mümkün olup, zihinsel veya mental hastalıklara bağlı kaybolmalar ve yaşanabilecek zararlanmalar kontrol altında tutulabilmektedir.

- Doğru bir bitkisel tasarım ile mekânlarda iklimsel konfor sağlanabilmekte, her türlü iklim için yeşil alanlar cazibe merkezi haline gelebilmektedir. Bu süreçte bitkilerin doku ve form özelliği ön plana çıkmaktadır. Uygun tür seçimi ve bitkisel tasarım yardımı ile mekânın maruz kalacağı

rüzgâr, güneş ışığı, nem gibi iklimsel bileşenler kısmen kontrol edilebilecektir. Uygulamanın yapılacağı alanda öncelikle detaylı bir iklim analizi gerçekleştirilmeli, varsa mikroklimatik etkiler göz önüne alınarak ihtiyaç duyulan yönde tür seçimi ve tasarım gerçekleştirilmelidir.

Sonuç Yerine

Yaşlanma olgusunun giderek ön plana çıktığı günümüzde yaş dostu tasarım kavramı, üzerinde çalışılması gereken önemli bir tasarım problemi olarak önümüzde durmaktadır. Yaş dostu peyzaj tasarım kapsamında çalışılması gereken bitki türü seçimi ve bitkisel tasarım süreci, çalışma yapılacak alanın yerel özellikleri de göz önüne alınarak gerçekleştirilmeli, farklı sosyal yapılar, iklimler, fiziksel ve ekonomik şartlar, doğal koşullar göz önünde bulundurularak ve sürdürülebilirlik ilkeleri çerçevesinde kurgulanmalıdır. Parkların gelecekteki kullanıcılarına yönelik başarılı bir tasarım ancak bu şekilde mümkün olabilecektir.

Kaynakça

- Allen S, Beales S, Busolo D, Clark F, Eldridge C, Gonzalez O, Gorman M, Hall C, Heslop A, Hinchliff P, Humphreys A. (2002). State of the world's older people 2002. London,UK. HelpAge International.
- Cüce, B. (2017). Antalya kent merkezinde bulunan huzurevi bahçelerinin peyzaj tasarımı yönünden irdelenmesi: Fethi Bayçın Huzurevi örneğinde tasarım önerileri. (Yayınlanmamış Yüksek Lisans Tezi) Akdeniz Üniversitesi Mimarlık Fakültesi Peyzaj Mimarlığı Anabilim Dalı, Antalya.
- DPT. (2007).Türkiye'de yaşlıların durumu ve yaşlanma ulusal eylem planı, Ankara, Sosyal Sektörler ve Koordinasyon Genel Müdürlüğü Yayın No: DPT2741.
- Gökçe, D. (2012). Antalya Atatürk kültür parkı örneğinde parkların engelli bireyler tarafından kullanım olanakları. Yüksek Lisans Tezi, Akdeniz Üniversitesi, Fen Bilimleri Enstitüsü, Peyzaj Mimarlığı Anabilim Dalı, Antalya.
- Kaplan S. (2001). Meditation, restoration, and the management of mental fatigue. *Environment & Behavior*, 33, 480–506.
- Kinsella, K., Wan H. (2009). U.S. census bureau: international population reports. an aging world: 2008, Washington:U.S. Government Printing Office.
- Nilsson, K., Sangster, M., Gallis, C., Hartig, T., de Vries, S., Seeland, K., Schipperijn, J. (2011). Forests, trees and human health. Dordrecht: Springer.
- OECD. (2015). Ageing in cities. Paris. Retrieved from (<http://www.oecd.org/cfe/regional-policy/policy-brief-ageing-in-cities.pdf>), on (15.10.2017)
- Sardon, JP. (2006). Recent demographic trends in the developed countries. *Population*, 61, 197-266.
- Sarı, R.M. & Sağgöz, A. (2011). Sürdürülebilir kent yaşamı bağlamında huzurevi konumu ve kullanıcı tercihleri. *Yaşlı Sorunları Araştırma Dergisi*, (1-2),1-14.
- Shrestha, LB. (2000). Population aging in developing countries. *Health Affairs*, 19, 204-212.
- Shukor, S.F.A., Stigsdotter, U.K. and Nilsson, K. (2012). A Review of design recommendations for outdoor areas at healthcare facilities. *Journal of Therapeutic Horticulture*, 22(2), 32-77.
- Şener, A. (2009). Yaşlılık, yaşam doyumu ve boş zaman faaliyetleri, *Hacettepe Üniversitesi Sosyolojik Araştırmalar e-dergisi*, erişim tarihi: (02.11.2017), <http://www.sdergi.hacettepe.edu.tr/makaleler/yasamdoyumu.pdf>
- TÜİK. (2017). Nüfus istatistikleri. erişim tarihi:(10 Ekim 2017), www.tuik.gov.tr.
- United Nations (2015). Department of economic and social affairs population division: world population ageing 1950-2050. Erişim adresi:<http://www.un.org/esa/population/publications/worldageing19502050>), Erişim Tarihi: 5 Kasım 2017
- United Nations.(2012). United Nations Population Fund. State of the World Population 2011. Erişim Adresi: (<https://www.unfpa.org/sites/default/files/pub-pdf/EN-SWOP2011-FINAL.pdf>), Erişim Tarihi: 9 Kasım 2017.
- UNDESA. (2007). World Economic and Social Survey 2007: Development in an Ageing World. Erişim Adresi: (http://www.un.org/en/development/desa/policy/wess/wess_archive/2007wess.pdf), Erişim Tarihi: 1 Kasım 2017 .
- Xu, Y. (2017). New concept of aging care architecture landscape design based on sustainable development. AIP Conference Proceedings 1839, 020126 (2017); doi: 10.1063/1.4982491